

# Varmeforsyning i Hashøj – når demokratiet svigter

Center for Demokratisk Facilitering, [www.cede.dk](http://www.cede.dk)

Center for Demokratisk Facilitering har set på denne sag, fordi den er et godt eksempel på, hvor nemt den enkelte borger bliver taber, når sagen er kompleks, og den ansvarlige myndighed ikke løfter sine opgaver, som den har pligt til.

Et grundlæggende element i det danske demokrati er, at den enkelte borger eller virksomhed er frie til at råde, og hvis myndighederne vil begrænse denne frihed, skal det ske med lovgivning og i overensstemmelse med lovgivningen.

Tilslutnings- og forblivelsespligt på varmforsyningsområdet er et eksempel på en sådan indskrænkning af den enkeltes frihed til selv at vælge.

## En ulovlig afgørelse?

Byrådet i Slagelse Kommune har den 27. april 2020 besluttet at afvise en ansøgning fra en ejendomsejer om fritagelse for forblivelsespligten hos Hashøj Kraftvarmforsyning. Ejendomsejeren mener, at det kan gøres billigere og bedre end den løsning, som han gennem forblivelsespligten er tvunget til at bidrage til hos kraftvarmforsyningen.

Dispensationshjemlen er i § 17 i bekendtgørelse nr. 906/2016.

Kommunen skriver, at betingelserne for at dispensere ikke er opfyldt, bl.a. fordi ejendomsejeren ikke var folkepensionist, da tilslutningspligten for mange år siden blev pålagt hans ejendom. Kommunen afviser således ansøgningen med henvisning til ordlyden i bekendtgørelsens § 17, stk. 2.

Men § 17, stk. 2 omhandler kommunens pligt til at give folkepensionister dispensation fra tilslutningspligten for folkepensionister. Tilslutningspligt og forblivelsespligt er to forskellige situationer.

Man kan derfor heller ikke basere et afslag på fritagelse fra forblivelsespligt udelukkende på

en bestemmelse, som omhandler dispensation fra tilslutningspligten.

Ifølge § 17, stk. 1 kan man i særlige tilfælde blive fritaget fra forblivelsespligten. Vi mener derfor, at Slagelse Kommune burde have vurderet, hvorvidt der her er et sådant særligt tilfælde.

## Egen varmforsyning er billigere

Ejendomsejeren mener, at han kan spare 10.000 kr. om året ved at etablere sin egen varmforsyning.

Hashøj Kraftvarmforsyning svarer, at privat varmforsyning ikke vil kunne gøres billigere end den løsning varmeværket vil levere med det nye varmforsyningsprojekt.

Denne påstand er ikke dokumenteret i sagen.

Varmeprisen hos Hashøj Kraftvarmforsyning består af to dele – en fast pris og en variabel pris. Den faste pris har været uændret i en årække. Hashøj Kraftvarmforsyning udtaler til Sjællandske den 30. januar 2020, at den variable varmepris fremadrettet vil ligge på 0,68 kr. pr. KWH.

Vil ejendomsejeren kunne opvarme sin ejendom billigere med egen varmforsyning, hvis den variable varmepris hos Hashøj Kraftvarmforsyning er kr. 0,68 pr. KWH?

Svaret er ja.

Et moderne træpillefyr kan installeres for kr. 17.000. Beregnet med renter over 15 år giver det en årlig udgift på kr. 1.200. Den årlige udgift til biomasse vil for huset på 160 m<sup>2</sup> ligge på kr. 5.760. Hertil kommer udgiften til vedligeholdelse og skorstensfejer anslået kr.

1.000. I alt en årlig udgift ved egen varmforsyning på kr. 7.960.

Varmeprisen hos Hashøj Kraftvarmeforsyning for ejendommen med et forbrug på 14,4 MVH vil i 2021 med en variabel varmepris på kr. 0,68 pr. KWH være kr. 16.112.

Vi mener, at Slagelse Kommune burde have foretaget en vurdering af dette ved behandlingen af dispensationsansøgningen, da ejendoms ejerens forventede varmeudgift er et væsentligt element i hans ansøgning om at blive fritaget for forblivelsespligten.

### **Forblivelsespligt og ejendomsværdi**

Ejendoms ejeren mener, at den pålagte forblivelsespligt medfører en forringelse af ejendommens værdi med baggrund i udviklingen hos Hashøj Varmeforsyning.

Den negative omtale i medierne af sort omstilling, og de gentagne udtalelser om leverandørudfordringer fra Hashøj Kraftvarmeforsyning må have medført øgede omkostninger til administration og rådgivning. Og omkostninger kan kun hentes hjem et sted – hos varmemeforbrugere, herunder hos ejendoms ejeren.

Det er svært direkte at vurdere tabet for den enkelte ejendom ved den negative omtale.

Men erfaringen viser, at høje eller stigende varmepriser og måske navnlig uvisheden omkring disse direkte kan påvirke salgbarheden af en ejendom.

Og varmeprisen stiger. I 2019 skønnes den variable varmepris at være kr. 0,41 pr. KWH. Tallet er baseret på det seneste budget fra 2019 med fratrækning af årets overskud i overensstemmelse med hvile i sig selv pricipet. Med den nye varmforsyning vil den variable varmepris i 2021 ifølge Hashøj Kraftvarmeforsyning ligge på 0,68 kr. pr. KWH altså en forventet stigning på 65 %.

Vi mener, at Slagelse Kommune burde have vurderet, hvorvidt forblivelsespligten har negativ betydning for ejendommens værdi, da dette er et væsentligt element i dispensationsansøgningen.

### **Kr. 0,68 pr. KWH de kommende 20 år?**

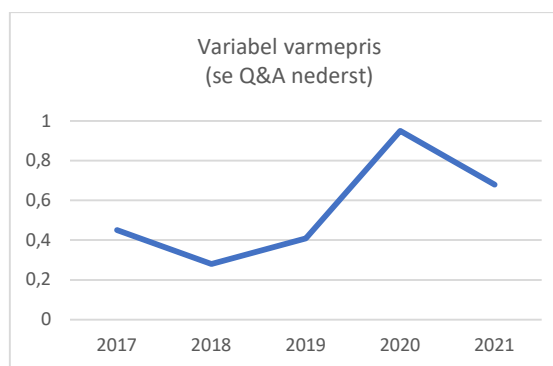
Vi har set på den projektansøgning, som Slagelse Kommune har behandlet den 13. januar 2020.

Prisberegninger og overslag i projektforslaget er ikke gennemsigtige, og det giver usikkerhed om, hvorvidt en variabel varmepris på kr. 0,68 pr. KWH er dokumenteret og sandsynlig.

Ansøgningen indeholder en forbrugerøkonomisk vurdering, men hverken den variable varmepris på kr. 0,41 pr. KWH i 2019 eller den forventede variable varmepris i 2021 på kr. 0,68 pr. KWH fremgår af projektforslaget.

Heller ikke i forbindelse med kommunens behandling af dispensationsansøgningen synes prisoplysningerne fra Hashøj Kraftvarmefværk valide.

Hashøj Kraftvarmeforsyning skriver, at "prisforhøjelsen i 2020 er midlertidig, indtil en ny varmforsyning er etableret, hvorefter prisen vil være tilbage til det tidligere niveau". Men som beskrevet ovenfor, forventes der i 2021 en variabel varmepris, der er 65 % højere end i 2019.



Vi hæfter os endvidere ved, at projektforslaget fra Hashøj Kraftvarmeforsyning synes baseret på salg af varme i en uændret mængde, ca. 15.000 MWH/år i hele den 20-årige investeringsperiode.

Projektforslaget forholder sig ikke til, at Hashøj Biogas, som i dag er storkunde hos

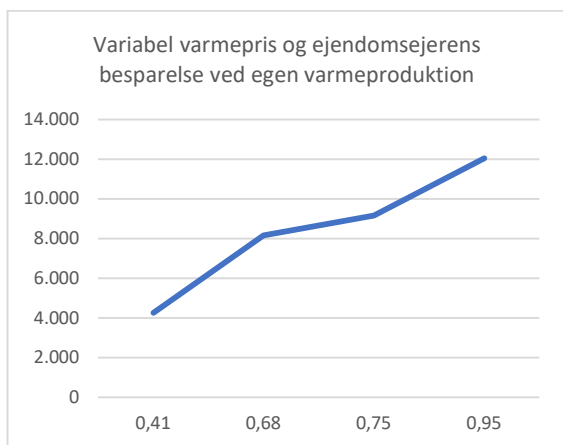
Hashøj Kraftvarmeforsyning, vil ophøre som varmekunde, når der fremadrettet ikke er afsætning på biogassen. Hashøj Biogas aftager årligt ca. 2500 MVH.

Dette vil i givet fald indebære, at stigningen i den variable varmepris fra 2019 til 2021 ikke bliver på 65 % men hele 82 % svarende til en pris på kr. 0,75 pr. KWH.

Slagelse Kommune oplyser ved behandlingen af projektforslaget fra Hashøj Kraftvarmeforsyning, at denne prisstigning ikke har betydning for kommunens vurdering af forslaget, da alle de opstillede alternative varmeløsninger vil blive belastet forholdsmæssigt ens.

Vil ejendomsejeren kunne opvarme sin ejendom billigere med egen varmeforsyning, når den variable varmepris i 2021 er kr. 0,75 pr. KWH hos Hashøj Kraftvarmeforsyning?

Ja, så sparer ejendomsejeren årligt kr. 9.160.



### Hvor meget vil prisen ende med at stige?

Med den nuværende varmeforsyningslov blev kommunens mulighed for at pålægge ny tilslutnings- og forblivelsespligt afskaffet med virkning fra 1. januar 2019. Forbrugerne skal sikres et frit valg omkring varmeforsyning.

Det forventes, at den igangsatte liberalisering af varmeforsyningsområdet også vil indebære, at allerede pålagt tilslutnings- og forblivelsespligt bliver ophævet. Dette vil, mener

branchen, formodentligt ske i en periode fra 2024, når effekten af liberaliseringen kendes.

Hashøj Kraftvarmeforsyning forholder sig ikke i projektforslaget til den igangværende liberalisering af varmeforsyningsområdet.

Hvad vil varmeprisen stige til, når forblivelsespligten ophæves?

Hashøj Kraftvarmeforsyning bemærker til ejendomsejers dispensationsansøgning, at en åbning for fritagelse vil være u hensigtsmæssig for kraftvarmeforsyningen.

Betyder det, at fastholdelse af forblivelsespligten i hele den 20-årige investeringsperiode er afgørende for, at projektøkonomien hænger sammen?

I givet fald vil det jo betyde, at den variable varmepris vil stige voldsomt, når liberaliseringen af varmeforsyningsområdet slår igennem i Hashøj, og varmemeforbrugerne får mulighed for at etablere egne og billigere varmeforsyninger. Kan Hashøj Kraftvarmeforsyning og i sidste ende de tilbageværende andelshaveres økonomi holde til det?

En rimelig varmepris for forbrugerne er det vigtigste, skriver Slagelse Kommune i sagsbehandlingen af projektforslaget fra Hashøj Kraftvarmeforsyning. Men som beskrevet ovenfor er en rimelig varmepris hverken dokumenteret eller sandsynliggjort i projektforslaget fra Hashøj Kraftvarmeforsyning.

Den nye varmeforsyning hos Hashøj Kraftvarmeforsyning er baseret på el-drevet varmepumpe og afbrænding af biomasse. Investeringssomkostningerne udgør ca. kr. 75.000 pr. varmemeforbruger.

Som tidligere beskrevet kan et træpillefyrskaffes og installeres af varmemeforbrugerne til kr. 17.000. Vælger forbrugerne varmepumpe, koster det ca. kr. 80.000.

Brændselsomkostningerne vil være nogenlunde tilsvarende for den kollektive varmeforsyning og den enkelte forbruger med egen varmeløsning. Men med en individuel varmeløsning vil forbrugerne spare de kr. 0,23 pr.

KWH, som er omkostningen til løn og administration hos Hashøj Kraftvarmeforsyning.

Hvori ligger det rimelige for forbrugerne i prisen for den nye varmeforsyning hos Hashøj Kraftvarmeforsyning?

Vi mener, at den forventelige udvikling i varmeprisen med baggrund i allerede kendte udfordringer for varmeprojektet i Hashøj burde have indgået i Slagelse Kommunes behandling af ejendomsejerens ansøgning om dispensation fra forblivelsespligten.

### **Rimeligt at fastholde forblivelsespligten?**

Hashøj Kraftvarmeforsyning etablerer ny varmeforsyning. Ejendomsejeren er pålagt forblivelsespligt med baggrund i den nuværende løsning, som i bindingsperioden har været væsentligt billigere for varmeforbrugerne, end den nye løsning vil være.

Det synes at fremgå af Slagelse Kommunes sagsbehandling, at de billigere varmepriser og mere end 20 års innovations- og synergisamarbejde omkring miljøvenlig varmeproduktion i Hashøj opgives, fordi Hashøj Biogas ikke fremadrettet må tjene penge på varmeforbrugerne.

Hashøj Biogas skal ikke kunne fastsætte en biogas pris, som Hashøj Kraftvarmeforsyning er tvunget til at betale, "samtidigt med at kunderne i den anden ende er bundet af en forblivelsespligt", står der i sagsfremstillingen.

Frygt-scenariet synes opstillet langt fra virkelighedens markedsmekanismer og den igangværende liberalisering af varmeforsyningsområdet.

Og hvad med bindingen af ejendomsejeren gennem forblivelsespligt til de forventeligt fortsat stigende varmepriser hos Hashøj Kraftvarmeforsyning, er det rimeligt?

Hvor stor en meromkostning er det rimeligt at pålægge en førtidspensionist i forhold til udgiften ved egen varmeforsyning, for at lokalsamfundet kan opretholde den kollektive varmeforsyning?

Slagelse Kommune har godkendt projektforslaget fra Hashøj Kraftvarmeforsyning. Konsekvensen af forslaget er ifølge Hashøj Biogas bl.a. at virksomheden må lukke. Er det rimeligt gennem forblivelsespligten at gøre ejendomsejeren til medfinansierende på nedlukning af arbejdspladser i lokalområdet?

I 2020 er grøn omstilling en samfundsopgave, og klimadagsordenen global. Andre steder arbejder man med at etablere innovativ biogasbaserede produktioner, genanvende køkkenaffald, begrænse gyllespredning samt at udnytte industriel overskudsvarme i den kollektive varmeforsyning.

Projektforslaget fra Hashøj Kraftvarmeforsyning er økonomisk, teknologisk og miljømæssigt uambitiøst. Forslaget forholder sig ikke til mulighederne i de moderne energieffektive forsyningsteknologier, herunder hvorfor disse fravælges i den nye varmeforsyning. Udledningen ved varmeproduktionen er den eneste miljøfaktor, der belyses.

Heller ikke Slagelse Kommunes sagsbehandling indeholder miljømæssige overvejelser, og en reel miljømæssig vurdering af de samlede konsekvenser af projektet.

Hvordan understøttes f.eks. den nationale indsats omkring klima og grøn omstilling af de i projektforslaget opstillede scenarier, og den valgte nye varmeforsyning på el og biomasse? Hvor kommer el og biomasse i øvrigt fra?

Synergipotentialt i fortsat drift af kraftvarmeproduktion baseret på biogas samt brug af afgiftsfri overskudsvarme fra opgraderingen af biogas til naturgaskvalitet afdækkes ikke. At Hashøj Biogas tjener penge, udelukker jo ikke i sig selv, at varmeforbrugerne også kunne spare penge, måske er der en økonomisk, teknologisk og miljømæssig bedre løsning end de i projektforslaget opstillede muligheder?

Er det rimeligt gennem forblivelsespligt at påtvinge ejendomsejeren meromkostninger for at Hashøj Kraftvarmeforsyning kan etablere den varmeforsyningsløsning, virksomheden mener, er den rigtige for deres egen virksomhed, når det ikke er vurderet af Slagelse

Kommune, hvorvidt løsningen også er det rigtige for varmemeforbrugerne, det lokale fællesskab og vores globale klima?

Den nye varmemeforsyning hos Hashøj Kraftvarmeværk er endnu ikke vedtaget – varmekunderne skal først beslutte at igangsætte etableringen. Det er således fortsat muligt i projektet at tage højde for, at ejendommejerer ikke fremadrettet indgår som varmekunde.

### **Man kan jo klage**

Ja, og ejendommejerer bør klage.

Slagelse Kommune har ikke foretaget en reel vurdering af hans ansøgning om fritagelse for forblivelsespligten hos Hashøj Kraftvarmemeforsyning.

Det er den nuværende varmemeforsyning, der er grundlaget for den pålagte forblivelsespligt. Den nye varmemeforsyning hos Hashøj Kraftvarmemeforsyning er en forbrugerøkonomisk, teknologisk og miljømæssigt væsentligt ændret løsning i forhold til den nuværende varmemeforsyning. Der er reelt tale om ny kollektiv varmemeforsyning.

Slagelse Kommune har som ansvarlig myndighed ikke undersøgt, hvorvidt lokalsamfundet og ejendommejerer stilles væsentligt dårligere i den nye løsning end i den eksisterende.

Faktisk har Slagelse Kommune slet ikke overvejet, hvorvidt det kunne være tilfældet, bl.a. har kommunen ikke sikret, at den nye varmemeforsyningsløsning hos Hashøj Kraftvarmemeforsyning ikke er økonomisk urimelig for varmemeforbrugerne sammenholdt med mulige individuelle løsninger.

Slagelse Kommune kunne ikke på tidspunktet for godkendelsen af projektforslaget fra Hashøj Kraftvarmemeforsyning i april 2019 pålægge varmemeforbrugerne forblivelsespligt i relation til ny kollektiv varmemeforsyning.

Vi mener derfor heller ikke, at Slagelse Kommune kan opretholde forblivelsespligten for de varmemeforbrugere, der måtte ønske at forlade Hashøj Kraftvarmemeforsyning inden etableringen af den nye varmemeforsyning, herunder ejendommejerer.

Kollektiv varmemeforsyning handler om at skabe værdi gennem fællesskab. Det har fungeret i Hashøj gennem mere end 20 år. Et demokratisk samfund er altså baseret på, at man taler sammen, og finder løsninger.

## Q&A

Den variable varmepris ifølge takstblad efter fratrækning af årets overskud:

År	Kr. pr. KWH
2017	0,45
2018	0,28
2019	0,41
2020	0,95 (budgettal)
2021	0,68 (udmelding)

Det fremgår af oplysningerne fra Hashøj Kraftvarmeforsyning, at den variable varmepris i 2020 på kr. 0,95 pr. KWH er fastsat med baggrund i formodningen om naturgas som eneste brændselsmulighed i 2020. Der er imidlertid indgået aftale om biogas-leverance med HCS, som nu ejer Hashøj Biogas. Hashøj Kraftvarmeforsyning ønsker ikke at benytte biogas til kraftvarmeproduktion efter 2020.

For et standardhus på 130 m<sup>2</sup>, 18,1 MWH udgør udgiften til egen varmeforsyning med træpillefyr:

	Beløb
Installation	(17.000)
Betaling og renter over 15 år	1.200
Vedligeholdelse og skorstensfejer	1.000
Biomasse	7.240
<b>I alt årlig udgift</b>	<b>9.440</b>

For et standardhus på 130 m<sup>2</sup> udgør den årlige fjernvarmeudgift:

Variabel varmepris	Fast varmepris	Årlig varmepris	Besparelse*
0,41	5.459	12.880	<b>3.440</b>
0,68	5.459	17.767	<b>8.327</b>
0,75	5.459	19.034	<b>9.594</b>
0,95	5.459	22.654	<b>13.214</b>

\*Ved egen individuelle varmeforsyning med træpillefyr